



تأثير التعلم الإلكتروني التشاركي على دافعية التعلم ومستوى أداء بعض مهارات الجمناز الفني لطالبات كلية التربية الرياضية جامعة السويس

* د / وفاء وحيد علي جمال الدين

مدرس بكلية التربية الرياضية جامعة السويس

مقدمة ومشكلة البحث :



ومكتبات إلكترونية وحوار مفتوح، وكذلك بوابات الإنترنت، ويعد التعليم الإلكتروني تطور مهم أستفاد من تقنيات الحاسب الآلي، والبرمجيات والاتصالات والمعلومات، ليتم توظيفها في عملية التعليم والتعلم، حيث أصبح أحد البدائل المهمة في نشر التعليم وتفعيل التدريب سواء المباشر أو غير المباشر، فتجاوز عقبات المكان والزمان، وأتاح للمعلم خبرات فعالة تثري التعلم وتطور التدريس، وأضحى أسلوب حديث من أساليب التعليم، يوظف آليات الاتصال الحديثة، لدعم العملية التعليمية، وإثرائها وتحسين جودتها.(٩٣:٣٢)

وقد ظهر مصطلح التعلم الإلكتروني التشاركي نظراً لحاجة المتعلمين للتفاعل الإجتماعي حيث أوضح شارون Sharon (٢٠١١) أن السمة الإجتماعية والتشاركية هي الميزة لبرمجيات التعلم الإلكتروني التشاركي

يمتاز العصر الحالي بالتقدم الهائل في مجالات تكنولوجيا التعليم ، وتكنولوجيا الاتصالات الأمر الذي فرض عدد من التحديات علي النظام التعليمي في مراحل المختلفة مما تطلب معه إحداثا لعديد من التغيرات من خلال استخدام المستحدثات التكنولوجية، واستثمار إمكانياتها في خدمة العملية التعليمية ، هذا وتشهد الأوساط التربوية محلياً وعالمياً إهتماماً متزايداً بتكنولوجيا التعليم ، وكذلك تكنولوجيا المعلومات والاتصالات بهدف تطوير الواقع التربوي ، وتحسين مستوي مخرجات التعليم الأمر الذي حمل في طياته حتمية تغيير ما يجري في النظم التعليمية.

ويشير لايت Light (٢٠١٣)

أن التعلم الإلكتروني يتضمن كل ما يكتسبه الفرد من معلومات وخبرات تؤدي إلى تغيير في سلوكه نتيجة استخدامه آليات الاتصال الحديثة، من الحاسوب وشبكاته ووسائطه المتعددة، من صور وأصوات ورسومات، وفيديوهات وآليات بحث،

ويعد التعلم التشاركي الإلكتروني مطلبًا هامًا وذلك لعدة عوامل، أهمها: أن الطلاب في السنوات القليلة الماضية اختلفوا عن العقود السابقة، ولديهم توجه أكبر نحو التكنولوجيا، ونحو البيئة التعليمية التعليمية، والتي تعتمد على التعامل السريع مع الأجهزة، والأدوات الملائمة للتعلم النشط، وأن المشاركة النشطة تقوي التعلم بصرف النظر عن البيئة الموجودة فيها كما أن الأنشطة المتنوعة، التي يعتمد عليها هذا النوع من التعلم، تثير دافعية الطلاب للتعلم والانغماس بفاعلية في الأنشطة الهادفة، وهذا يحد من بروز الأنشطة التعليمية السلبية، مثل: الإصغاء السلبي، وأخذ الملاحظات وتدوينها طول الدرس. (٢٧:١٠٤)(٣٠:١٩٧)(٣٣:٢٨٣)

ويضيف باركر Parker (٢٠٠٤) أن مراحل تنفيذ التعلم الإلكتروني التشاركي تمر بست خطوات هي (مرحلة التهيئة والتحفيز - مرحلة توضيح المهام التشاركية - المرحلة الانتقالية - مرحلة عمل المجموعات والمتابعة - مرحلة المناقشة- مرحلة نهاية الدرس). (٣٧:٤٠٢)

وتذكر **وفيقة مصطفى سالم** (٢٠٠٧) أن الوسائط الفائقة هي استراتيجية تعليمية تستخدم في نقل وتقديم المعلومات بصورة غير خطية، والاستفادة بالمدخل الحسية للمتعلم (البصرية

باعتباره الجيل الثاني من التعلم الإلكتروني). (٤٠:٢١١)

ويتفق كل من: **وانج وو Wang** و **Woo** (٢٠١٥)، **أوكنر O,Conner** (٢٠١٨) على أن التعلم التشاركي عبارة عن منظومة تعليمية لتقديم البرامج التعليمية أو التدريسية للمتعلمين في أي وقت ، وفي أي مكان باستخدام تقنيات المعلومات، والاتصالات التفاعلية مثل (الإنترنت، القنوات الفضائية ، الأفراس الممغنطة، التليفون، البريد الإلكتروني، أجهزة الحاسب الآلي، المؤتمرات عن بعد ..) لتوفير بيئة تعليمية تفاعلية متعددة المصادر دون الإلتزام بمكان محدد اعتماداً على التعلم الذاتي، والتفاعل بين المتعلم والمعلم. (٤٢:٣٥)(٣٦:٢٩٨)

ويعتبر التعلم التشاركي مدخلاً واستراتيجية للتعليم يعمل فيها المتعلمون معاً، في مجموعات صغيرة، ويتشاركون في إنجاز مهمة أو تحقيق أهداف تعليمية مشتركة، حيث يتم اكتساب المعرفة والمهارات، أو الاتجاهات من خلال العمل الجماعي المشترك، ومن ثم فهو يركز على الجهود التعاونية التشاركية بين المتعلمين لتوليد المعرفة، وليس استقبالها من خلال التفاعلات الاجتماعية ، والمعرفية، كما أنه مركز حول المتعلم، وينظر إليه كمشارك نشط فعال في عملية التعلم. (٢٠:١٢٧)

والسرعة، والتسلسل والاستمرارية والتوافق والقوة، كما تعطي لياقة بدنية عالية لباقي الأجهزة، وكذلك يسهل فيه الوصول للهدف لتوافر عامل الأمن والسلامة وسهولة المساعدة. (٦ : ٦٢)

ونظراً لأهمية التعلم الإلكتروني التشاركي في إتقان جوانب التعلم المختلفة التطبيقية والمعرفية والوجدانية فقد أجريت العديد من الدراسات المرجعية منها دراسة كل من: ريبير **Rieber** (٢٠١٤) (٣٩)، هيثم جمال السيد (٢٠٢٠) (٢٤)، أيمن على أحمد (٢٠٢١) (٨)، عماد إبراهيم الدسوقي (٢٠٢١) (١٥)، علا السعيد فودة (٢٠٢٢) (١٤)، محمد السيد محمد (٢٠٢٢) (١٨)، خالد أبو السعود ونهاد عبدالرحيم (٢٠٢٣) (١٠) وقد أتضح للباحثة عدم وجود دراسة علمية - في حدود علم الباحثة - تناولت دراسة تأثير التعلم الإلكتروني التشاركي على دافعية التعلم ومستوى أداء بعض مهارات الجمناز الفني لطالبات كلية التربية الرياضية جامعة السويس.

كما أنه من خلال خبرة الباحثة العلمية والعملية وقيامها بتدريس مقرر الجمناز لطالبات الفرقة الثانية بكلية التربية الرياضية - جامعة السويس لاحظت أن معظم الطالبات لا تستطيعن تحقيق مستوى أداء فني عال في بعض مهارات الجمناز الفني (الوقوف على اليدين - الشقلبة الجانبية السريعة - الشقلبة الخلفية البطيئة)

والسمعية) وتوفير التفاعل بينه وبين مجموعة من الوسائط التعليمية المتعددة، والتي تخزن عليها المعلومات في صورة (نصوص مكتوبة، لقطات فيديو، صور ورسوم ثابتة، وألوان متناسقة) والتحكم فيها بسهولة، وبسرعة بحيث تسمح للمتعلم بتكوين ارتباطات منطقية تسهل الانتقال والقفز، وحرية الحركة في أشكال غير خطية بين أجزاء المعلومات المخزنة، والمجزئة إلى أجزاء صغيرة بمساعدة الكمبيوتر لتحقيق الأهداف التعليمية للبرنامج التعليمي بكفاءة وفعالية. (٢٥: ٢٥١، ٢٥٣)

وقد أعتبر علماء النفس المعرفيين أن التعلم لا يحدث إلا إذا توفرت فيه شروط معينة من بينها الدافعية، وقد عرف مصطلح الدافعية للتعلم عدة تسميات أهمها الدافعية المدرسية، الدافعية الأكاديمية، والدافعية للنجاح. (١٧: ١٥٣)

ويعرف أحمد عبدالخالق (٢٠١٨) الدافعية للتعلم على أنها "حالة داخلية تحرك سلوك الأفراد ومعارف المتعلم ورغبته وانتباهه وتحته على مواصلة سلوكه إلى غاية تحقيق التوازن المعرفي". (٥: ١٠٦)

وتشير أديل سعد وآخرون (٢٠٠٣) أن الحركات التي تؤدي على جهاز الحركات الأرضية بطريقة فنية صحيحة وفق مبادئ الأوضاع المطلوبة، تتميز بالرشاقة والمرونة

بينها صعوبة عملية التعليم والتعلم للطلاب، والتي تعزى إلى ازدياد أعداد المتعلمين، وإلى استخدام الطرق التقليدية في التدريس، بما يؤدي إلى أن تتم العملية التعليمية في وقت أطول وبجهد أكبر، وقد لا تتحقق النتيجة المرجوة، إلا أن ظهور التكنولوجيا بشكل عام، ومن بينها تكنولوجيا التعليم (الوسائط الفائقة) بشكل خاص أدى إلى فاعلية نقل، وتعليم المناهج المقررة سواء كانت نظرية أو تطبيقية. (٢٦٩:٢٣)

وفي ضوء ما تقدم فإن مشكلة البحث تتمثل في محاولة التعرف على تأثير استخدام التعلم الإلكتروني التشاركي على دافعية التعلم ومستوى أداء بعض مهارات الجمباز الفني لطالبات الفرقة الثانية بكلية التربية الرياضية - جامعة السويس.

أهداف البحث:

يهدف هذا البحث إلى التعرف

على:

١- تأثير استخدام التعلم الإلكتروني التشاركي على دافعية التعلم ومستوى أداء بعض مهارات الجمباز الفني (الوقوف على اليدين - الشقلبة الجانبية السريعة - الشقلبة الخلفية البطيئة) لطالبات الفرقة الثانية بكلية التربية الرياضية جامعة السويس.

٢- تأثير استخدام أسلوب التعلم بالأمر (الطريقة المعتادة) على دافعية التعلم

أثناء الاختبارات العملية مما يؤثر سلباً على مستوى ودرجة دافعية التعلم لطالبات الفرقة الثانية بالكلية، وقد يرجع السبب في ذلك إلى استخدام أساليب تدريس تقليدية وغير مشجعة على تعلم وإتقان بعض مهارات الجمباز الفني، كما أنها لا تراعى الفروق الفردية بين الطالبات، بالإضافة إلى زيادة الكثافة العددية للطالبات مع وجود حالة من النقص في الأدوات والأجهزة بصالة الجمباز، وفي هذه الأساليب التقليدية يكون دور الطالبة الإستماع والمشاركة فقط، وبالتالي تكون الطالبة غير متفاعلة تماماً في العملية التعليمية، وقد ترتب على ذلك إنخفاض مستوى الأداء الفني لبعض مهارات الجمباز الفني ودافعية التعلم لطالبات الفرقة الثانية بالكلية، وأتضح ذلك من خلال الدراسة الإستطلاعية الأولى التي قامت بها الباحثة على درجات الإختبار العملي في بعض مهارات الجمباز الفني لطالبات الفرقة الثانية بالكلية حيث تبين أن نسبة (٣٨.٥٠%) من مجموع الطالبات حاصلات على درجات ضعيفة في مستوى الأداء الفني لبعض مهارات الجمباز الفني، كما قامت الباحثة بقياس مستوى ودرجة دافعية التعلم لطالبات الفرقة الثانية بالكلية فتبين وجود درجة منخفضة في دافعية التعلم.

وفي هذا الصدد يشير مصطفى السايح (٢٠٠٤) أنه في نطاق العملية التعليمية هناك العديد من المشكلات، ومن

مصطلحات البحث :

التعليم الإلكتروني learning :Electronic

هو " التعليم الذي يستهدف إيجاد بيئة تفاعلية غنية بالتطبيقات المعتمدة على تقنيات الحاسب الآلى والإنترنت وتمكن الطالب المتدرب من الوصول إلى مصادر التعلم في أي وقت ومن أي مكان." (٣٨:٢٨٠)

التعلم الإلكتروني التشاركي Electronic collaborative learning

هو " نمط من التعلم قائم على التفاعل الاجتماعي بين المتعلمين حيث أنهم يعملوا في مجموعات صغيرة يتشاركون في إنجاز المهمة أو تحقيق أهداف تعليمية مشتركة من خلال أنشطة جماعية في جهد منسق باستخدام خدمات وأدوات الاتصال والتواصل المختلفة ، ومن ثم فهو يركز على توليد المعرفة وليس استقبالها، وبالتالي يتحول التعليم من نظام ممرکز حول المعلم يسيطر عليه إلى نظام ممرکز حول المتعلم ويشارك فيه المعلم." (٢٩:١٠١)

الدافعية للتعلم Motivation to :learn

هي " رغبة الفرد في القيام بشيء ما والنجاح فيه وبذل أقصى جهد للاستمرار في ذلك النجاح بمعنى أنه محفوف بالطموح والرغبة والمنافسة ومحكوم بطريقة التنشئة الاجتماعية، حيث

ومستوى أداء بعض مهارات الجمباز الفني (الوقوف على اليدين - الشقلبة الجانبية السريعة - الشقلبة الخلفية البطيئة) لطالبات الفرقة الثانية بكلية التربية الرياضية جامعة السويس.
٣- الفروق بين أفراد المجموعتين التجريبية والضابطة في دافعية التعلم ومستوى أداء بعض مهارات الجمباز الفني قيد البحث.

فروض البحث :

- ١- توجد فروق دالة إحصائياً بين متوسطات القياسين القبلي والبعدي للمجموعة التجريبية في دافعية التعلم ومستوى أداء بعض مهارات الجمباز الفني (الوقوف على اليدين - الشقلبة الجانبية السريعة - الشقلبة الخلفية البطيئة) لصالح القياس البعدي.
- ٢- توجد فروق دالة إحصائياً بين متوسطات القياسين القبلي والبعدي للمجموعة الضابطة في دافعية التعلم ومستوى أداء بعض مهارات الجمباز الفني (الوقوف على اليدين - الشقلبة الجانبية السريعة - الشقلبة الخلفية البطيئة) لصالح القياس البعدي.
- ٣- توجد فروق دالة إحصائياً بين متوسطات القياسين البعديين للمجموعتين التجريبية والضابطة في دافعية التعلم ومستوى أداء بعض مهارات الجمباز الفني قيد البحث لصالح المجموعة التجريبية.

بطريقة ايجابية في تحسين مستوى أداء بعض المهارات الأساسية في تنس الطاولة مقارنة بالطريقة المعتادة.

وأجرى أيمن على أحمد (٢٠٢١) (٨) دراسة أستهدفت التعرف على تأثير استخدام التعلم الإلكتروني التشاركي على مستوى أداء بعض المهارات الأساسية الهجومية للمبتدئين في كرة السلة ، وأستخدم الباحث المنهج شبه التجريبي، وتكونت عينة البحث من عدد (٢٤) مبتدئ في كرة السلة تم تقسيمهم إلى مجموعتين إحداهما تجريبية والأخرى ضابطة قوام كل منهما (١٢) مبتدئ، وأشارت نتائج البحث إلى فاعلية التعلم الإلكتروني التشاركي في تعلم وإتقان أداء بعض المهارات الأساسية الهجومية للمبتدئين في كرة السلة.

وأجرى عماد إبراهيم الدسوقي (٢٠٢١) (١٥) دراسة أستهدفت التعرف علي فاعلية برنامج للتعلم التشاركي الإلكتروني على التحصيل المعرفي والأداء المهاري لبعض مهارات كرة القدم للمرحلة الإعدادية بمحافظة أسيوط، وأستخدم الباحث المنهج التجريبي علي عينة قوامها (٣٠) تلميذاً بالصف الأول الإعدادي تم تقسيمهم إلى مجموعتين إحداهما تجريبية والأخرى ضابطة قوام كل منهما (١٥) تلميذاً ، ومن أهم النتائج : يؤثر برنامج التعلم التشاركي الإلكتروني تأثيراً إيجابياً على التحصيل المعرفي

أن الدافعية للتعلم يتمثل في نزوع الفرد في الحصول على تعلم وزيادة التعلم.(٣٦١:٥)

الدراسات المرجعية :

أجرى ريبير Rieber (٢٠١٤) (٣٩) دراسة أستهدفت التعرف على تأثير التعلم الإلكتروني التشاركي على تعلم مهارة التصويب في كرة السلة لدى طلاب المرحلة الجامعية، وأستخدم الباحث المنهج التجريبي، وتكونت عينة البحث من عدد (٣٦) طالباً بالمرحلة الجامعية تم تقسيمهم إلى مجموعتين مجموعة تجريبية، ومجموعة ضابطة قوام كل منهما (١٨) طالباً، ومن أهم النتائج : تفوق أفراد المجموعة التجريبية على أفراد المجموعة الضابطة في مستوى أداء التصويب في كرة السلة.

وأجرى هيثم جمال السيد (٢٠٢٠) (٢٤) دراسة أستهدفت التعرف على تأثير برنامج تعليمي باستخدام التعلم الإلكتروني التشاركي على مستوى أداء بعض المهارات الأساسية في تنس الطاولة، وأستخدم الباحث المنهج التجريبي ، وأشتملت عينة البحث على عدد (٦٠) طالباً بالفرقة الأولى بكلية التربية الرياضية بنين جامعة الزقازيق، تم تقسيمهم إلى مجموعتين إحداهما تجريبية والأخرى ضابطة قوام كل منهما (٣٠) طالباً، ومن أهم النتائج :البرنامج التعليمي باستخدام التعلم الإلكتروني التشاركي ساهم

والأداء المهارى لبعض مهارات كرة القدم والمرحلة الإعدادية.

وأجرت علا السعيد فودة

(٢٠٢٢) (١٤) دراسة أستهدفت التعرف على تأثير إستخدام التعلم الإلكتروني التشاركى على تعلم الجوانب المعرفية والفنية لمسابقة الوثب العالى، وأستخدمت الباحثة المنهج التجريبي، وبلغ حجم عينة البحث على عدد (٥٠) طالبة تم تقسيمهن إلى مجموعتين إحداها تجريبية والأخرى ضابطة قوام كل منهما (٢٥) طالبة، وأشارت النتائج إلى: توجد فروق دالة إحصائياً بين القياسين القبلى والبعدى للمجموعة التجريبية فى الجوانب المعرفية والفنية لمسابقة الوثب العالى لصالح القياس البعدى.

وأجرى محمد السيد محمد (٢٠٢٢)

(١٨) أستهدفت التعرف على تأثير استخدام التعلم الإلكتروني التشاركى باستخدام تقنية زوم (Zoom) على مستوى أداء بعض المهارات الأساسية و التحصيل المعرفى فى رياضة الملاكمة لطلاب الفرقة الأولى كلية التربية الرياضية جامعة بنها ، وأستخدم الباحث المنهج التجريبي، وأشتملت عينة البحث على عدد (٤٠) طالباً تم تقسيمهم إلى مجموعتين إحداها تجريبية والأخرى ضابطة قوام كل منهما (٢٠) طالباً ، ومن أهم النتائج : تفوق أفراد المجموعة التجريبية على أفراد المجموعة الضابطة

فى القياسات البعدية لمستوى أداء بعض المهارات الأساسية والتحصيلى المعرفى فى رياضة الملاكمة.

وأجرى خالد أبو السعود عبدالله

، نهاد عبدالرحيم أبو المجد (٢٠٢٣) (١٠) دراسة أستهدفت التعرف على تأثير إستخدام التعلم الإلكتروني التشاركى عبر الإنترنت على بعض نواتج التعلم فى مقرر الهوكى لطلاب كلية التربية الرياضية جامعة أسيوط ، وأستخدم الباحثان المنهج التجريبي ، وتكونت عينة البحث من عدد (٤٠) طالباً بالفرقة الأولى بكلية التربية الرياضية جامعة أسيوط تم تقسيمهم إلى مجموعتين إحداها تجريبية والأخرى ضابطة قوام كل منهما (٢٠) طالباً، ومن أهم النتائج: يؤثر إستخدام التعلم الإلكتروني التشاركى عبر الإنترنت تأثيراً إيجابياً على بعض نواتج التعلم فى مقرر الهوكى.

إجراءات البحث:

منهج البحث:

أستخدمت الباحثة المنهج التجريبي لمناسبته لطبيعة هذا البحث، وذلك بإتباع التصميم التجريبي لمجموعتين إحداها تجريبية والأخرى ضابطة باستخدام القياسات القبلىة والبعدية.

مجتمع وعينة البحث :

قامت الباحثة بإختيار عينة البحث بالطريقة العمدية من طالبات الفرقة الثانية بكلية التربية الرياضية - جامعة السويس

طالبة، والأخرى مجموعة ضابطة استخدمت أسلوب التعلم بالأمر وعددهن (٢٠) طالبة.

وقامت الباحثة بحساب إعتدالية توزيع أفراد عينة البحث في معدلات النمو (السن - الطول - الوزن - الذكاء) ودافعية التعلم والمتغيرات البدنية قيد البحث، ومستوى الأداء الفني لبعض مهارات الجمباز الفني، والجدولين رقمي (١)، (٢) يوضحان ذلك.

في الفصل الدراسي الثاني للعام الجامعي ٢٠٢٢/٢٠٢١، والبالغ عددهن (٢٧٠) طالبة، وقد بلغ عدد عينة البحث (٥٠) طالبة، وتم الإستعانة بعدد (١٠) طالبات كعينة إستطلاعية للتأكد من المعاملات العلمية (الصدق - الثبات) للإختبارات قيد البحث، وبذلك أصبحت عينة البحث الأساسية (٤٠) طالبة بنسبة مئوية قدرها (١٤.٨١%) تم تقسيمهن إلى مجموعتين إحداهما مجموعة تجريبية استخدمت التعلم الإلكتروني التشاركي وعددهن (٢٠)

جدول (١)

إعتدالية توزيع أفراد عينة البحث في معدلات النمو (السن - الطول - الوزن - الذكاء) ودافعية التعلم
ن = ٥٠

المتغيرات	وحدة القياس	المتوسط الحسابي	الانحراف المعياري	الوسيط	معامل الالتواء
السن	سنة	٢٠.٣٠	٠.٩٥	٢٠.٠	٠.٩٥
الطول	سم	١٦٥.٨٠	٧.١٢	١٦٤.٠٠	٠.٧٦
الوزن	كجم	٦٨.٢٦	٥.٨٣	٦٧.٠٠	٠.٦٥
الذكاء	درجة	٣١.٣٠	٦.١٩	٣٠.٥٠	٠.٣٩
دافعية التعلم	درجة	١٢١.٥٠	٧.٩٤	١١٩.٠٠	٠.٩٤

أن قياسات العينة قد وقعت تحت المنحنى الإعتدالي، وهذا يشير إلى إعتدالية توزيع أفراد العينة في هذه المتغيرات.

يتضح من الجدول رقم (١) أن قيم معاملات الالتواء لمعدلات النمو (السن - الطول - الوزن - الذكاء) ودافعية التعلم أنحصرت ما بين (+٣، -٣) مما يدل على

جدول (٢)

إعتدالية توزيع أفراد عينة البحث في المتغيرات البدنية ومستوى الأداء الفني لمهارات الجمباز الفني قيد البحث
 $n = 50$

المتغيرات	وحدة القياس	المتوسط الحسابي	الانحراف المعياري	الوسيط	معامل الالتواء
الوثب العريض من الثبات	متر	١.٤٥	٠.٢٢	١.٤٠	٠.٦٨
الوثب العمودي من الثبات	سم	٢٦.٢٠	٥.٧٩	٢٥.٠٠	٠.٦٢
القدرة العضلية للذراعين	عدد/ث	٣.٥٠	٢.٠٣	٣.٠٠	٠.٧٤
التوازن الديناميكي	درجة	٦٦.٩٠	٨.١٥	٦٤.٥٠	٠.٨٨
العدو (٢٠) م من البدء العالى	ث	٤.٠٣	٠.٤٧	٣.٩٧	٠.٣٨
عمل قبة	سم	٣٥.٠٠	١٠.٥٥	٣٢.٥٠	٠.٧١
مهارات الجمباز الفني:					
الوقوف على اليدين	درجة	١.٤٠	١.٠٣	١.٢٥	٠.٤٤
الشقلبة الجانبية السريعة	درجة	١.١٥	٠.٩٨	١.٠٠	٠.٤٦
الشقلبة الخلفية البطيئة	درجة	٠.٩٥	٠.٨١	١.٠٠	٠.١٩

كما قامت الباحثة بإيجاد التكافؤ بين مجموعتي البحث التجريبية والضابطة في معدلات النمو (السن - الطول - الوزن - الذكاء) ودافعية التعلم، وبعض المتغيرات البدنية قيد البحث، ومستوى الأداء الفني لبعض مهارات الجمباز الفني، والجدولين رقمي (٣)، (٤) يوضحان ذلك.

يتضح من الجدول رقم (٢) أن قيم معاملات الالتواء للمتغيرات البدنية قيد البحث، ومستوى الأداء الفني لبعض مهارات الجمباز الفني أنحصرت ما بين (+٣، -٣) مما يدل على أن قياسات العينة قد وقعت تحت المنحنى الإعتدالي، وهذا يشير إلى إعتدالية توزيع أفراد العينة في هذه المتغيرات.

جدول (٣)

دلالة الفروق بين المجموعتين التجريبية والضابطة في معدلات النمو (السن - الطول - الوزن - الذكاء) ودافعية التعلم

المتغيرات	وحدة القياس	المجموعة التجريبية ن = ٢٠		المجموعة الضابطة ن = ٢٠		قيمة "ت"
		ع	م	ع	م	
السن	سنة	٢٠.٢٠	٠.٨١	٢٠.٠٠	٠.٧٢	٠.٨١
الطول	سم	١٦٥.٠٠	٦.٠١	١٦٤.٢٠	٦.٣٥	٠.٣٩
الوزن	كجم	٦٧.٩٠	٥.١٩	٦٧.٠٠	٥.٢٨	٠.٥٣
الذكاء	درجة	٣١.١٠	٥.٦٢	٣٠.٦٠	٥.٣١	٠.٢٨
دافعية التعلم	درجة	١٢١.٠٠	٦.٣٨	١٢٠.٠٠	٦.١٤	٠.٤٩

يتضح من الجدول رقم (٣) وجود فروق غير دالة إحصائياً عند مستوى ٠.٠٥ بين المجموعتين التجريبية والضابطة في معدلات النمو ودافعية التعلم قيد البحث مما يشير إلى تكافؤ مجموعتي البحث في هذه المتغيرات.

جدول (٤)

دلالة الفروق بين المجموعتين التجريبية والضابطة في المتغيرات البدنية ومستوى الأداء الفني لبعض مهارات الجمباز الفني

المتغيرات	وحدة القياس	المجموعة الضابطة ن = ٢٠		المجموعة التجريبية ن = ٢٠	
		ع	م	ع	م
الوثب العريض من الثبات	متر	٠.٣١	١.٣٠	٠.١٥	١.٤٠
الوثب العمودي من الثبات	سم	٠.١٩	٢٥.٤٠	٤.٨١	٢٥.٧٠
القدرة العضلية للذراعين	عدد/ث	٠.٣٧	٣.٢٠	١.٦٣	٣.٤٠
التوازن الديناميكي	درجة	٠.٢٣	٦٥.٧٠	٦.٩٥	٦٦.٢٠
العدو (٢٠) م من البدء العالي	ث	٠.٤١	٤.٠٩	٠.٣٩	٤.٠٤
عمل قبة	سم	٠.٤٥	٣٤.٠٠	٦.٧٢	٣٥.٠٠
مهارات الجمباز الفني: الوقوف على اليدين	درجة	٠.١٦	١.٣٠	٠.٩٧	١.٣٥
الشقلبة الجانبية السريعة	درجة	٠.٣٤	١.٠٠	٠.٨٥	١.١٠
الشقلبة الخلفية البطيئة	درجة	٠.٢٤	٠.٨٤	٠.٧٩	٠.٩٠

قيمة " ت " الجدولية عند مستوى ٠.٠٥ = ٢.٠٤٢

من خلال إستطلاع رأى الخبراء حول تحديد أهم المتطلبات البدنية قيد البحث وكيفية قياسها ملحق (١)، وقد أرادت الباحثة نسبة (٨٠%) من آراء الخبراء لتحديد المتطلبات البدنية، وكيفية قياسها فكانت النتيجة كما يلي:

- ١- إختبار الوثب العريض من الثبات.
- ٢- إختبار الوثب العمودي من الثبات.
- ٣- إختبار الدفع الإرتدادى بالذراعين مع التقدم للأمام من الإرتكاز.
- ٤- إختبار باس Bass المعدل للتوازن الديناميكي.
- ٥- إختبار العدو ٢٠ متر من البدء العالي.

يتضح من الجدول رقم (٤) وجود فروق غير دالة إحصائياً عند مستوى ٠.٠٥ بين المجموعتين التجريبية والضابطة في المتغيرات البدنية قيد البحث، ومستوى الأداء الفني لبعض مهارات الجمباز الفني مما يشير إلى تكافؤ مجموعتي البحث في هذه المتغيرات.

أدوات جمع البيانات:

وتنقسم إلى ما يلي:

أولاً : الإختبارات البدنية قيد البحث :

تم تحديد المتطلبات البدنية المرتبطة بمهارات الجمباز الفني قيد البحث، وكذا تحديد الإختبارات البدنية،

٦- إختبار القبة (الكوبرى).

ثانياً : تقييم مستوى الأداء الفنى لمهارات الجمباز الفنى قيد البحث:

قامت الباحثة بتقييم مستوى أداء بعض مهارات الجمباز الفنى (الوقوف على اليدين - الشقلبة الجانبية السريعة - الشقلبة الخلفية البطيئة) على جهاز الحركات الأرضية لأفراد المجموعتين التجريبية والضابطة بواسطة (٣) محكمين من أعضاء هيئة التدريس (جمباز) بالكلية (ملحق ٣)، وذلك بإعطاء الطالبة درجة من (١٠) درجات لكل مهارة من المهارات قيد البحث وفقاً لما جاء باستمارة التقييم (ملحق ٣)، على أن يتم أخذ متوسطات الدرجات الثلاث.

ثالثاً: مقياس الدافعية للتعلم :

قام بوضع مقياس الدافعية للتعلم يوسف قطامي (٢٠١٠)(٢٦) ويتضمن المقياس على عدد (٣٦) عبارة، ويجب المفحوص على العبارات في مقياس الدافعية للتعلم وفق ميزان تقدير خماسي (أوافق بشدة (٥) درجات - أوافق (٤) درجات - متردد (٣) درجات - لا أوافق درجتان - لا أوافق بشدة درجة واحدة)، وعليه فإن درجات المقياس تراوحت ما بين (٣٦ - ١٨٠) درجة ، وكلما أرتفعت الدرجة كلما أرتفعت الدافعية للتعلم.

رابعاً : إختبار الذكاء العالى:

أعد هذا الإختبار السيد محمد خيرى (٢٠٠٥)(٧) بهدف قياس القدرة العقلية العامة (الذكاء) وهو صالح للتطبيق لكلا الجنسين ولجميع الأعمار السنوية.

خامساً: الأدوات والأجهزة المستخدمة فى البحث:

- جهاز الرستامير لقياس الطول الكلى للجسم.
- ميزان طبي معايير لقياس الوزن.
- أجهزة حاسب آلى وشاشة عرض.
- صالة جمباز مجهزة بالأدوات التعليمية والتدريبية.

**المعاملات العلمية (الصدق - الثبات) للإختبارات قيد البحث:
أولاً: معامل الصدق:**

أستخدمت الباحثة معامل صدق التمايز، وذلك عن طريق تطبيق مقياس دافعية التعلم، وإختبار الذكاء العالى، والاختبارات البدنية قيد البحث على مجموعة مميزة من طالبات الفرقة الرابعة بكلية التربية الرياضية - جامعة السويس وعددهن (١٠) طالبات، ومجموعة غير مميزة عينة الدراسة الاستطلاعية من مجتمع البحث وخارج العينة الأساسية وعددهن (١٠) طالبات، ثم تم إيجاد دلالة الفروق بين نتائج المجموعتين فى الإختبارات قيد البحث، والجدول رقم (٥) يوضح ذلك.

جدول (٥)

دلالة الفروق بين المجموعتين المميّزة وغير المميّزة في مقياس دافعية التعلم وإختبار الذكاء والإختبارات البدنية قيد البحث

قيمة "ت"	مجموعة غير مميّزة ن = ١٠		مجموعة مميّزة ن = ١٠		وحدة القياس	١ الإختبارات
	ع	م	ع	م		
*٣.٠٩	٤.٧١	١١٩.٠٠	٣.٩٢	١٢٥.٣٠	درجة	دافعية التعلم
*٢.٣٩	٣.٠٢	٢٩.٧٠	٢.٤٦	٣٢.٨٠	درجة	الذكاء
*٣.٣٣	٠.١٥	١.٣٠	٠.١٠	١.٥٠	متر	الوثب العريض من الثبات
*٢.٥١	٣.٠٢	٢٥.٢٠	٣.٢٦	٢٨.٩٠	سم	الوثب العمودي من الثبات
*٢.٦٦	١.٠٤	٣.٢٠	١.١٩	٤.٦٠	عدد/ث	القدرة العضلية للذراعين
*٢.٥٧	٤.٤١	٦٤.٥٠	٤.١٥	٦٩.٧٠	درجة	التوازن الديناميكي
*٢.٨٦	٠.٢١	٤.١٩	٠.١٩	٣.٩٢	ث	العدو (٢٠) م من البدء العالي
*٢.٧٤	٤.٥٥	٣٣.٨٠	٥.٠٣	٤٠.٠٠	سم	عمل قبة

قيمة "ت" الجدولية عند مستوي ٠.٠٥ = ٢.١٠١

قيد البحث علي أفراد العينة الإستطلاعية ثم إعادة التطبيق علي نفس العينة ، وبفاصل زمني قدره (٥) أيام من التطبيق الأول للإختبارات البدنية، وبفاصل زمني قدره (١٠) أيام لمقياس دافعية التعلم، وإختبار الذكاء العالي، وقد أستخدمت الباحثة بيانات الصدق للمجموعة غير المميّزة (العينة الإستطلاعية) كتطبيق أول للثبات، وتم حساب معامل الارتباط بين نتائج التطبيقين الأول والثاني، والجدول رقم (٦) يوضح ذلك.

ينتضح من الجدول رقم (٥) وجود فروق دالة إحصائياً عند مستوي ٠.٠٥ بين المجموعتين المميّزة وغير المميّزة في مقياس دافعية التعلم وإختبار الذكاء العالي والاختبارات البدنية قيد البحث لصالح المجموعة المميّزة مما يشير إلي صدق الإختبارات لما وضعت من أجله.

ثانياً: معامل الثبات:

قامت الباحثة بحساب معامل الثبات بإجراء تطبيق مقياس دافعية التعلم وإختبار الذكاء العالي والاختبارات البدنية

جدول (٦)

معامل الثبات لمقياس دافعية التعلم واختبار الذكاء العالي والاختبارات البدنية قيد البحث

ن = ١٠

قيمة "ر"	التطبيق الثاني		التطبيق الأول		وحدة القياس	الاختبارات
	ع	م	ع	م		
*٠.٧٩٦	٤.٥٣	١٢٠.٨٠	٤.٧١	١١٩.٠٠	درجة	دافعية التعلم
*٠.٨٠٣	٢.٩٦	٣٠.٢٠	٣.٠٢	٢٩.٧٠	درجة	الذكاء
*٠.٨٨٥	٠.١٠	١.٣٥	٠.١٥	١.٣٠	متر	الوثب العريض من الثبات
*٠.٨٢٧	٢.٨٨	٢٦.٠٠	٣.٠٢	٢٥.٢٠	سم	الوثب العمودي من الثبات
*٠.٨١٩	١.١٢	٣.٥٠	١.٠٤	٣.٢٠	عدد/ث	القدرة العضلية للذراعين
*٠.٧٨٣	٤.٥٩	٦٦.٢٠	٤.٤١	٦٤.٥٠	درجة	التوازن الديناميكي
*٠.٨٦٢	٠.٢٤	٤.١١	٠.٢١	٤.١٩	ث	العدو (٢٠) م من البدء العالي
*٠.٧٨٨	٤.٩٨	٣٥.٠٠	٤.٥٥	٣٣.٨٠	سم	عمل قبة

قيمة "ر" عند مستوي ٠.٠٥ = ٠.٦٣٢

التعليمي باستخدام التعلم الإلكتروني التشاركي.

ثم قامت الباحثة بترجمة هذه الأهداف التعليمية وصياغتها في صورة سلوكية إجرائية قابلة للملاحظة والقياس، وقامت الباحثة بوضع تلك الأهداف في البرمجية التعليمية لكل وحدة تعليمية على حدة.

الأهداف السلوكية المعرفية:

- ١- أن تتمكن الطالبة من شرح مهارات الجمباز الفني (الوقوف على اليدين - الشقبة الجانبية السريعة - الشقبة الخلفية البطيئة).
- ٢- أن تتذكر الطالبة الخطوات التعليمية لكل مهارة من مهارات الجمباز الفني قيد البحث.

يتضح من الجدول رقم (٦) وجود علاقة دالة إحصائياً عند مستوي ٠.٠٥ بين نتائج التطبيقين الأول والثاني لمقياس دافعية التعلم والاختبارات البدنية قيد البحث مما يشير إلي ثبات الاختبارات عند التطبيق.

برنامج التعلم الإلكتروني التشاركي المقترح :

أولاً: الهدف من البرنامج التعليمي :

- ١- إكساب الطالبات المعارف والمعلومات ومهارات الجمباز الفني (الوقوف على اليدين - الشقبة الجانبية السريعة - الشقبة الخلفية البطيئة) لطالبات الفرقة الثانية بكلية التربية الرياضية جامعة السويس.
- ٢- تحسين دافعية التعلم وتكوين الإتجاهات الإيجابية نحو إستخدام البرنامج

- ٣- أن تفهم الطالبة تسلسل الأداء الحركى لكل مهارة من مهارات الجمباز الفنى قيد البحث.
- ٤- أن تفهم الطالبة بعض المواصفات القانونية لجهاز الحركات الأرضية.

الأهداف السلوكية المهارية:

- ١- أن تقوم الطالبة بتنفيذ كل مهارة من مهارات الجمباز الفنى كما شاهدها في البرمجية التعليمية.
- ٢- أن تستطيع الطالبة القيام بتدريبات متدرجة في الصعوبة تتيح الوصول إلى إتقان كل مهارة من مهارات الجمباز الفنى قيد البحث.
- ٣- أن تقوم الطالبة بالتحكم في أجزاء الجسم أثناء أداء من مهارات الجمباز الفنى قيد البحث.
- ٤- أن تطبق الطالبة ما تعلمته من البرمجية حيث تؤدي من مهارات الجمباز الفنى بدقة وإنسيابية.

ثانياً: محتوى البرنامج التعليمي:

- قامت الباحثة بتصميم وإنتاج البرمجية التعليمية بالاطلاع على العديد من المراجع العلمية المتخصصة في تكنولوجيا التعليم مثل (١) (٩) (١١) (١٢) (٢١) (٢٣) (٢٥) ، وكذلك الدراسات المرتبطة التي تناولت التعلم الإلكتروني التشاركي مثل دراسة (٨) (١٠) (١٤) (١٥) (١٨) وذلك بغرض تصميم وإنتاج البرمجية التعليمية المتعلقة
- بتعلم مهارات الجمباز الفنى قيد البحث، وحتى يتسنى تحقيق الأهداف المرجوة تم إتباع الخطوات التالية:
- تم إعداد محتوى البرمجية التعليمية في صورتها النهائية على الورق وتم عرض هذا المحتوى على مجموعة من أساتذة الجمباز وطرق التدريس بكليات التربية الرياضية (ملحق ٦) والذين أقروا مناسبة هذا المحتوى لعينة وموضوع البحث بنسبة اتفاق (١٠٠%).
- استخدمت الباحثة بعض البرامج الخاصة بالحاسب الآلى مثل برنامج (Adobe Photo Shop 5.0) لاستخدامها في نقل وتخزين الرسومات والصور والأشكال الخاصة بموضوع البحث بواسطة جهاز المساح الضوئى الإلكتروني (Scanner).
- تم تجميع لقطات الفيديو الخاصة بمهارات الجمباز الفنى قيد البحث على جهاز الحركات الأرضية من أشرطة الفيديو المسجلة عليها المادة العلمية، وذلك على شريط فيديو واحد وتم إدخالها على الحاسب الآلى بواسطة برنامج (Coputer Space to toner video) ثم تم عمل مونتاج لهذه اللقطات بواسطة استخدام جهاز المكسر (Mixer) وذلك لاختيار وتقطيع الأجزاء المطلوب إدراجها في البرنامج ، والتي تخدم المحتوى التعليمي ثم تسجيلها على جهاز

تتضمن كل مجموعة عمل على طالبة متفوقة – طالبتين متوسطتين – طالبتين ضعيفتين.

- تطلب الباحثة من الطالبات قراءة النص المكتوب الخاص بمهارات الجمباز الفني قيد البحث ، ومحاولة فهم مراحل الأداء الفني والخطوات التعليمية ، ومساعدة بعضهن البعض على الإستيعاب والفهم.

- تعمل الطالبات معاً لتنفيذ المهارات المراد تعلمها وأن تبذل كل طالبة أقصى جهد لديها من أجل صالح مجموعة العمل.

- تقوم الباحثة بشرح الأجزاء التي يصعب على الطالبات فى المجموعات فهمها.

- تتابع الباحثة الطالبات أثناء التنفيذ للتأكد من المشاركة الإيجابية لكل أفراد المجموعة وتشجيعهن بشكل جماعى وليس فردى.

- مراعاة تقويم الطالبات خلال الجزء التقويمى بالوحدة عن طريق اختبار طالبات كل مجموعة عمل ثم حساب متوسط درجات كل مجموعة من خلال جمع درجات أفراد المجموعة الواحدة، وقسمتها على عددهن للتأكد من أن العمل داخل أفراد المجموعة الواحدة يؤدي بصورة تشاركية.

رابعاً: التوزيع الزمني للبرنامج التعليمي:

قامت الباحثة بإعداد البرنامج التعليمي حيث أشتمل على (١٢) وحدة تعليمية لمدة (٦) أسابيع ، بواقع وحدتين تعليميتين في الأسبوع ، وزمن الوحدة

الحاسب الألى فى صورة ملفات فيديو مساعدة عبارة عن مقاطع حركية لمجموعة من الصور والرسوم تظهر كلفطات فيديو متحركة ثلاثية الأبعاد عن طريق برمجة (Studio Max).

- تم نقل وإدخال بعض الأصوات المختلفة بواسطة كارت الصوت (Sound Card) عن طريق ملفات بامتداد (AVI) وذلك لاستخدامها بالبرنامج وقد جاءت هذه الأصوات كالتالى:

- **المؤثرات الصوتية :** وقد تم استخدامها للتعزيز وزيادة فاعلية البرنامج.

- **الموسيقى :** وقد تم استخدامها فى صورة مقطوعات موسيقية كخلفية مصاحبة للتعليق الصوتى للشرح الخاص بالمعلومات والمعارف والإرشادات الخاصة بمهارات الجمباز الفنى قيد البحث.

- تم إستخدام برنامج **Microsoft Word** لإدخال وتحرير وتنسيق النصوص الخاصة بمحتوى البرمجية التعليمية قيد البحث.

ثالثاً: خطوات إعداد الوحدات التعليمية

باستخدام التعلم الإلكتروني التشاركي :

- تقسيم أفراد المجموعة التجريبية إلى (٤) مجموعات عمل، كل مجموعة تضم عدد (٥) طالبات.

- تم تقسيم الطالبات على مجموعات العمل فى ضوء نتائج متوسط درجات القياس القبلى لمستوى الأداء المهارى حيث

المجموعة الضابطة أسلوب التعلم بالأمر (ملحق ٨).

القياسات البعدية :

قامت الباحثة بإجراء القياس البعدى لأفراد المجموعتين التجريبية والضابطة فى دافعية التعلم ومستوى أداء بعض مهارات الجمباز الفنى قيد البحث فى الفترة من ٢٠٢٢/٤/١٤، وحتى ٢٠٢٢/٤/١٦ /الفترة ٢٠٢٢ بنفس ترتيب وشروط القياسات القبلية.

الأساليب الإحصائية قيد البحث:

تم استخدام الأساليب الإحصائية المناسبة لطبيعة البحث وذلك باستخدام برنامج الحزم الإحصائية (SPSS) لإجراء المعالجات الإحصائية للبحث :

- المتوسط الحسابى
- الإنحراف المعيارى
- الوسيط
- معامل الإلتواء
- معامل الارتباط البسيط
- إختبار "ت"
- إختبار النسب والمعدلات

عرض ومناقشة النتائج:

أولاً: عرض النتائج:

التعليمية (٩٠) دقيقة، وتم التوزيع الزمنى للبرنامج التعليمي كما يلى : مدة (١٠) دقائق مشاهدة البرمجية التعليمية ، ومدة (٢٠) دقيقة التهيئة والإعداد البدنى ، ومدة (٥٠) دقيقة للجزء التعليمى والتطبيقى، وجزء التقويم (٧) ق، ومدة (٣) دقائق للجزء الختامى.

القياسات القبلية:

قامت الباحثة بتدريس وحدتين تعليميتين لأفراد المجموعتين التجريبية والضابطة قبل إجراء القياسات القبلية، وذلك فى الفترة من ٢٠٢٢/٢/٢٠ وحتى ٢٠٢٢/٢/٢٤ لى يصل جميع أفراد العينة إلى مستوى معين يمكن الباحثة من خلاله إجراء القياسات القبلية فى دافعية التعلم ومستوى أداء بعض مهارات الجمباز الفنى قيد البحث، وذلك فى الفترة من ٢٠٢٢/٢/٢٦ وحتى ٢٠٢٢/٢/٢٨.

تطبيق برنامج التعلم الإلكتروني التشاركى المقترح:

تم تطبيق محتوى برنامج التعلم الإلكتروني التشاركى (ملحق ٧) على المجموعة التجريبية فى الفترة من ٢٠٢٢/٣/٢ حتى ٢٠٢٢/٤/١٢ لمدة (٦) أسابيع متصلة، بواقع وحدتين أسبوعياً مدة الوحدة التعليمية (٩٠) دقيقة، بينما أتبع

جدول (٧)

دلالة الفروق بين القياسين القبلي والبعدي للمجموعة التجريبية في دافعية التعلم ومستوى الأداء الفني لمهارات الجمباز الفني قيد البحث
ن = ٢٠

المتغيرات	وحدة القياس	القياس القبلي		القياس البعدي		الفرق بين المتوسطين	قيمة "ت"
		ع	م	ع	م		
دافعية التعلم	درجة	١٢١.٠٠	٦.٣٨	١٢٩.٥٠	٥.٢١	٨.٥٠	*٤.٦٢
الوقوف على اليدين	درجة	١.٣٥	٠.٩٧	٨.٧٥	٠.٩١	٧.٤٠	*٢٢.٩٨
الشقلبة الجانبية السريعة	درجة	١.١٠	٠.٨٥	٨.٦٠	٠.٨٨	٧.٥٠	*٢٤.٤٦
الشقلبة الخلفية البطيئة	درجة	٠.٩٠	٠.٧٩	٨.٣٠	٠.٨٢	٧.٤٠	*٢٥.٩١

قيمة "ت" الجدولية عند مستوى معنوية ٠.٠٥ = ٢.٠٩٣

ينتضح من الجدول رقم (٧) وجود الفروق دالة إحصائياً عند مستوى ٠.٠٥ بين القياسين القبلي والبعدي للمجموعة التجريبية في دافعية التعلم ومستوى الأداء الفني لمهارات الجمباز الفني قيد البحث لصالح القياس البعدي.

جدول (٨)

دلالة الفروق بين القياسين القبلي والبعدي للمجموعة الضابطة في دافعية التعلم ومستوى الأداء الفني لمهارات الجمباز الفني قيد البحث
ن = ٢٠

المتغيرات	وحدة القياس	القياس القبلي		القياس البعدي		الفرق بين المتوسطين	قيمة "ت"
		ع	م	ع	م		
دافعية التعلم	درجة	١٢٠.٠٠	٦.١٤	١٢٢.١٠	٥.٧٩	٢.١٠	١.٠٣
الوقوف على اليدين	درجة	١.٣٠	١.٠١	٧.٩٠	٠.٩٧	٦.٦٠	*٢٠.١٥
الشقلبة الجانبية السريعة	درجة	١.٠٠	٠.٩٤	٧.٨٠	٠.٩١	٦.٨٠	*٢٢.٠٢
الشقلبة الخلفية البطيئة	درجة	٠.٨٤	٠.٧٢	٧.٦٠	٠.٨٥	٦.٧٦	*٢٣.٨٥

قيمة "ت" الجدولية عند مستوى معنوية ٠.٠٥ = ٢.٠٩٣

ينتضح من الجدول رقم (٨) وجود الفروق دالة إحصائياً عند مستوى ٠.٠٥ بين القياسين القبلي والبعدي للمجموعة الضابطة في مستوى الأداء الفني لمهارات الجمباز الفني قيد البحث لصالح القياس البعدي في حين لا توجد فروق دالة إحصائياً في دافعية التعلم.

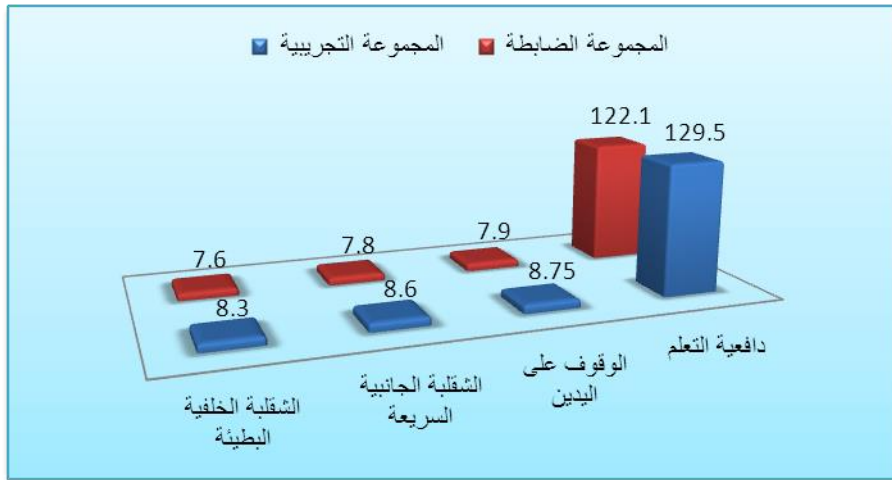
جدول (٩)

دلالة الفروق بين القياسين البعدين للمجموعتين التجريبية والضابطة في دافعية التعلم ومستوى الأداء الفني لمهارات الجمباز الفني قيد البحث

قيمة "ت"	المجموعة الضابطة ن=٢٠		المجموعة التجريبية ن=٢٠		وحدة القياس	المتغيرات
	ع	م	ع	م		
*٤.١٣	٥.٧٩	١٢٢.١٠	٥.٢١	١٢٩.٥٠	درجة	دافعية التعلم
*٢.٧٩	٠.٩٧	٧.٩٠	٠.٩١	٨.٧٥	درجة	الوقوف على اليدين
*٢.٧٥	٠.٩١	٧.٨٠	٠.٨٨	٨.٦٠	درجة	الشفلية الجانبية السريعة
*٢.٥٨	٠.٨٥	٧.٦٠	٠.٨٢	٨.٣٠	درجة	الشفلية الخلفية البطيئة

قيمة "ت" الجدولية عند مستوى معنوية $٠.٠٥ = ٢.٠٤٢$

يتضح من الجدول رقم (٩) وجود فروق دالة إحصائية عند مستوى ٠.٠٥ بين القياسين البعدين للمجموعتين التجريبية والضابطة في دافعية التعلم ومستوى الأداء الفني لمهارات الجمباز الفني قيد البحث لصالح المجموعة التجريبية.



الشكل رقم (١)

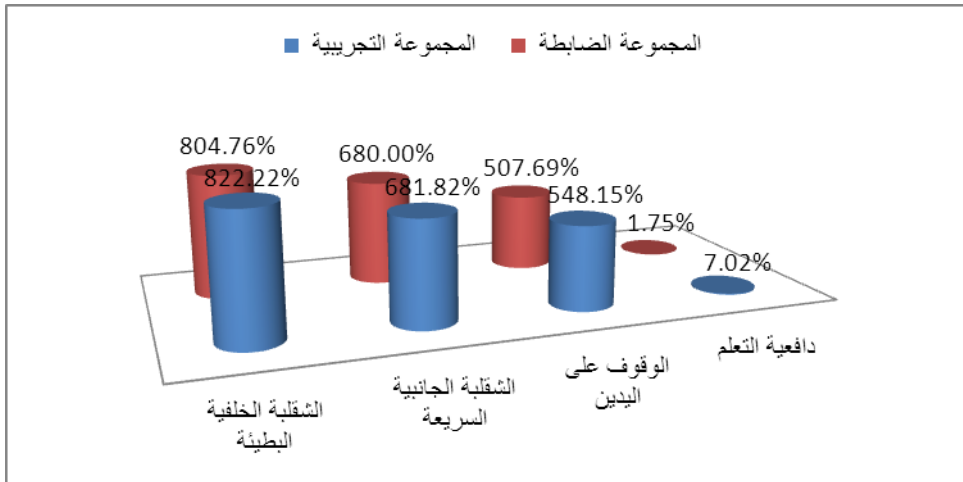
دلالة الفروق بين القياسين البعدين للمجموعتين التجريبية والضابطة في دافعية التعلم ومستوى الأداء الفني لمهارات الجمباز الفني قيد البحث

جدول (١٠)

نسب تحسن القياس البعدي عن القبلي للمجموعتين التجريبية والضابطة في دافعية التعلم ومستوى الأداء الفني لمهارات الجمباز الفني قيد البحث

٢ المتغيرات	٣ المجموعة التجريبية ن = ٢٠		المجموعة الضابطة ن = ٢٠	
	قبلي	بعدي	نسب التحسن	نسب التحسن
دافعية التعلم	١٢١.٠٠	١٢٩.٥٠	%٧.٠٢	%١.٧٥
الوقوف على اليدين	١.٣٥	٨.٧٥	%٥٤٨.١٥	%٥٠٧.٦٩
الشقلبة الجانبية السريعة	١.١٠	٨.٦٠	%٦٨١.٨٢	%٦٨٠.٠٠
الشقلبة الخلفية البطيئة	٠.٩٠	٨.٣٠	%٨٢٢.٢٢	%٨٠٤.٧٦

يتضح من الجدول رقم (١٠) وجود نسب تحسن للقياس البعدي عن القبلي للمجموعتين التجريبية والضابطة في دافعية التعلم ومستوى الأداء الفني لمهارات الجمباز الفني قيد البحث ، حيث كانت نسب التحسن للمجموعة التجريبية (٧.٠٢% - ٨٢٢.٢٢%)، بينما كانت نسب التحسن للمجموعة الضابطة (١.٧٥% - ٨٠٤.٧٦%).



الشكل رقم (٢)

نسب تحسن القياس البعدي عن القبلي للمجموعتين التجريبية والضابطة في دافعية التعلم ومستوى الأداء الفني لمهارات الجمباز الفني قيد البحث
ثانياً: مناقشة النتائج:

أ- مناقشة نتائج الفرض الأول:
أسفرت نتائج الجدول رقم (٧) عن وجود فروق دالة إحصائياً عند مستوى ٠.٠٥ بين القياسين القبلي والبعدي للمجموعة التجريبية في دافعية التعلم ومستوى الأداء الفني لمهارات الجمباز الفني قيد البحث لصالح القياس البعدي.

المتعلمين نتيجة لاختلاف الآراء وتتنوعها، وأيضاً تشجيع النبوغ الجماعي للمتعلمين لما له من دور كبير في اكتساب المعرفة، وتطبيقها لتنمية المواهب الفردية.

كما تتفق هذه النتيجة مع نتائج دراسة كل من: هيثم جمال السيد (٢٠٢٠) (٢٤)، أيمن على أحمد (٢٠٢١) (٨)، عماد إبراهيم الدسوقي (٢٠٢١) (١٥)، علا السعيد فودة (٢٠٢٢) (١٤)، محمد السيد محمد (٢٠٢٢) (١٨)، خالد أبو السعود ونهاد عبدالرحيم (٢٠٢٣) (١٠) على فاعلية استخدام التعلم الإلكتروني التشاركي في تعلم وإتقان المقررات التطبيقية.

ويضيف خالد محمود (٢٠٠٨) (١١) أن التعلم الإلكتروني التشاركي منظومة تعليمية لتقديم البرامج التعليمية أو التدريبية للمتعلمين في أي وقت، وفي أي مكان باستخدام تقنيات المعلومات والاتصالات التفاعلية مثل (أجهزة الحاسوب، الإنترنت، الأقراص الممغنطة، البريد الإلكتروني، المؤتمرات عن بعد) لتوفير بيئة تعليمية تفاعلية متعددة المصادر بطريقة متزامنة، أو غير متزامنة اعتماداً على التعلم الذاتي، والتفاعل بين المتعلمين وبعضهم البعض، والتفاعل بين المعلم.

وبذلك يتحقق صحة الفرض الأول للبحث والذي ينص على: "توجد فروق دالة إحصائياً بين متوسطات القياسين

وترجع الباحثة التحسن في دافعية التعلم ومستوى الأداء الفني لمهارات الجمنز الفني قيد البحث لدى المجموعة التجريبية إلى التأثير الإيجابي الفعال لمحتوى البرنامج التعليمي باستخدام التعلم الإلكتروني التشاركي، وما تضمنه من وسائل متعددة وتغذية راجعة للأداء الصحيح، والتفاعل والتعاون، والتشارك وحلقات النقاش بين الطالبات بعضهن البعض وبين الباحثة، والذي ساهم وساعد في تكوين التصور الحركي لأداء مهارات الجمنز الفني، وكذلك من خلال ما تتضمنه البرمجية التعليمية من تدريبات تعليمية، ومراحل فنية وأخطاء شائعة يمكن تصحيحها من خلال الأداء السليم، بالإضافة إلى ما تقدمه الوسائط الفاتقة من شمول وتكامل، وذلك من خلال لقطات الفيديو التعليمية وصور ثابتة ومتحركة كل ذلك ساهم في إتقان الطالبة لمهارات الجمنز الفني قيد البحث، الأمر الذي أسهم في زيادة وتحسن مستوى دافعية التعلم، وتتفق هذه النتيجة مع ما أشار إليه كل من : إبراهيم عبدالوكيل (٢٠١٢) (١)، محمد عطية خميس (٢٠١٣) (٢٠)، وموجس Mogos (٢٠١٥) (٣٥) أن مميزات التعلم الإلكتروني التشاركي تتمثل في تشجيع المتعلمين على استكشاف المزيد من الحلول للمشكلات التعليمية من خلال المناقشات، وتبادل المعلومات، والآراء والأفكار مما يعمل على توسيع آفاق

النتيجة مع ما أشار إليه أبو النجا أحمد عز الدين (٢٠٠٥) (٢) أن المعلم في أسلوب التعلم بالأمر يعطى المادة التعليمية في صورة منطقية مما يتيح للطلاب تذكرها، وإمكانية تطبيقها سريعاً، وفيه يمكن إنجاز قدر كبير من المقرر في وقت قصير.

كما ترجع الباحثة عدم وجود تحسن في حالة الدافعية للتعلم لدى أفراد المجموعة الضابطة إلى جمود الطريقة المعتادة، وعدم التجديد في شكل الدرس الأمر الذي يصيب الطالبات بحالة من الملل والفتور، وقلة الأقبال على زيادة التحصيل المهارى، وتتفق هذه النتيجة مع ما أشار إليه هارجرروف ونيثفيلد Hargrove & Nietfeld (٢٠١٤) (٣١) أن أساليب التعلم التقليدية عادة ما تهمل تنمية المهارات العقلية والمعرفية العليا، مما يؤثر سلباً على دافعية الطلاب كي يكون أداؤهم الفعلي في مستوى قدراتهم، وامكاناتهم العقلية.

وبذلك يتحقق صحة الفرض الثانى للبحث جزئياً والذى ينص على:
توجد فروق دالة إحصائياً بين متوسطات القياسين القبلي والبعدي للمجموعة الضابطة في دافعية التعلم ومستوى أداء بعض مهارات الجباز الفنى (الوقوف على اليدين - الشقلبة الجانبية السريعة - الشقلبة الخلفية البطيئة) لصالح القياس البعدي".

القبلي والبعدي للمجموعة التجريبية في دافعية التعلم ومستوى أداء بعض مهارات الجباز الفنى (الوقوف على اليدين - الشقلبة الجانبية السريعة - الشقلبة الخلفية البطيئة) لصالح القياس البعدي".

ب - مناقشة نتائج الفرض الثانى :

أشارت نتائج الجدول رقم (٨) إلى وجود فروق دالة إحصائياً عند مستوى ٠.٠٥ بين القياسين القبلي والبعدي للمجموعة الضابطة في مستوى الأداء الفنى لمهارات الجباز الفنى قيد البحث لصالح القياس البعدي في حين لا توجد فروق دالة إحصائياً في دافعية التعلم.

وتعزى الباحثة التحسن في مستوى الأداء الفنى لمهارات الجباز الفنى قيد البحث لدى أفراد المجموعة الضابطة إلى فاعلية استخدام أسلوب التعلم بالأمر (الطريقة المعتادة) في التعليم والتمثلة في الشرح اللفظي، وإعطاء فكرة واضحة عن كيفية الأداء الصحيح، وكذلك عمل نموذج للمهارات قيد البحث المراد تعليمها بواسطة المعلمة، ثم تقديم مجموعة من التدريبات المتدرجة من السهل إلى الصعب، ومن البسيط إلى المركب ثم تأتي الممارسة والتكرار من جهة الطالبات، ثم التغذية الراجعة من جانب المعلمة، وتصحيح الأخطاء وتوجيههن أثناء ذلك، وهذا يتيح للطالبات فرصة التعلم بصور صحيحة مطابقة للأداء الفنى لمهارات الجباز الفنى قيد البحث، وتتفق هذه

ج- مناقشة نتائج الفرض الثالث :

أسفرت نتائج الجدول رقم (٩) والشكل رقم (١) عن وجود فروق دالة إحصائية عند مستوى ٠.٠٥ بين القياسين البعديين للمجموعتين التجريبية والضابطة في دافعية التعلم ومستوى الأداء الفني لمهارات الجباز الفني قيد البحث لصالح المجموعة التجريبية.

وترجع الباحثة تقدم المجموعة التجريبية عن المجموعة الضابطة في دافعية التعلم ومستوى الأداء الفني لمهارات الجباز الفني قيد البحث إلى فاعلية استخدام التعلم الإلكتروني التشاركي ، وتنظيم المادة التعليمية بشكل جذب إنتباه الطالبات مما أدى إلى إزالة الشعور بالملل والسلبية، والتي تشعر بها المتعلمة أثناء تعلمها بالطريقة المعتادة، بالإضافة إلى المشاركة الإيجابية من جانب المتعلمة في حلقات النقاش مع الزميلات، والمعلمة والتعاون في إنجاز هدف محدد ، وهذا لا يتوافر إلا في استخدام التعلم الإلكتروني التشاركي ، بالإضافة إلى أن محتوى البرنامج التعليمي قد راعى الفروق الفردية، وحاجات وميول ودوافع المتعلمات مما أدى إلى نتائج أفضل في دافعية التعلم.

وتتفق هذه النتيجة مع نتائج دراسة كل من : ريبير **Rieber** (٢٠١٤) (٣٩)، هيثم جمال السيد (٢٠٢٠) (٢٤)، علا السعيد فودة

(٢٠٢٢) (١٤) ، محمد السيد محمد (٢٠٢٢) (١٨) على فاعلية استخدام التعلم الإلكتروني التشاركي في تعلم وإتقان أداء الجانب المهارى فى المقررات التطبيقية مقارنة بأسلوب التعلم بالأمر.

وفى هذا الصدد يشير شال

وكنشمن **Stahl, Koschmann**

(٢٠١٦) (٤١) أن بيئات التعلم التشاركي تدعم نظرية التعلم الاجتماعي، والتي ترى أن التعلم يحدث في سياق اجتماعي، حيث يتعلم الناس من بعضهم البعض، وهى نظرية تجمع بين مبادئ علم النفس الاجتماعي، وعلم النفس السلوكي، وعلم النفس المعرفي، ونظريات الشخصية، وتقوم على فكرة التعلم الملاحظ حيث يتعلم الفرد من خلال ملاحظة سلوك الآخرين، ونجاحهم وأخطائهم، وبالتالي فالتعلم الاجتماعي هو تفاعل بين ثلاث عوامل هي السلوك (المتعلم)، والعوامل المعرفية والشخصية (المتعلم) والعوامل البيئية (البيئة)، الأمر الذى يعزز عملية التدريس، ومخرجاتها التعليمية مما يؤدي إلى إتقان المهارات الأدائية.

كما أشارت نتائج الجدول رقم (١٠) والشكل رقم (٢) وجود نسب تحسن للقياس البعدي عن القبلي للمجموعتين التجريبية والضابطة في دافعية التعلم ومستوى الأداء الفني لمهارات الجباز الفني قيد البحث ، حيث كانت نسب التحسن للمجموعة التجريبية ٧.٠٢% -

الجمباز الفنى (الوقوف على اليدين - الشقلبة الجانبية السريعة - الشقلبة الخلفية البطيئة) لطالبات الفرقة الثانية بكلية التربية الرياضية جامعة السويس.

٢- يؤثر استخدام أسلوب التعلم بالأمر (الطريقة المعتادة) تأثيراً إيجابياً دال إحصائياً عند مستوى (٠.٠٥) على مستوى أداء بعض مهارات الجمباز الفنى (الوقوف على اليدين - الشقلبة الجانبية السريعة - الشقلبة الخلفية البطيئة) فى حين ليس له تأثير إيجابى دال إحصائياً على دافعية التعلم لطالبات الفرقة الثانية بالكلية.

٣- استخدام التعلم الإلكتروني التشاركي حقق نتائج أعلى وأكثر فاعلية فى دافعية التعلم ومستوى أداء بعض مهارات الجمباز الفنى (الوقوف على اليدين - الشقلبة الجانبية السريعة - الشقلبة الخلفية البطيئة) عن استخدام أسلوب التعلم بالأمر.

٤- وجود نسب تحسن للقياس البعدى عن القبلى للمجموعتين التجريبية والضابطة فى دافعية التعلم ومستوى الأداء الفنى لمهارات الجمباز الفنى قيد البحث ، حيث كانت نسب التحسن للمجموعة التجريبية (٧.٠٢% - ٨٢٢.٢٢%)، بينما كانت نسب التحسن للمجموعة الضابطة (١.٧٥% - ٨٠٤.٧٦%).

٨٢٢.٢٢%)، بينما كانت نسب التحسن للمجموعة الضابطة (١.٧٥% - ٨٠٤.٧٦%).

وتتنفق هذه النتيجة مع ما أشار

إليه كل من : ميتري **Metiri** (٢٠١٨) (٣٤)، تشيو هيساو **Chiu**, **Hsiao** (٢٠١٥) (٢٨) بأهمية استخدام التعلم التشاركي لما له من مميزات عديدة أهمها مساعدة الطلاب على بناء أنشطتهم وتعلمهم ، حيث يحدث تعلم أكثر وأفضل في بيئة التعلم التي تدعم وتشجع الطلاب على العمل بحماس وجدية ، كما تنمى لديهم دافعية التعلم نتيجة لتعلمهم الأشياء التي يتمتعون بها من خلال بيئة التعلم التشاركية.

وبذلك يتحقق صحة الفرض

الثالث والذى ينص على : "توجد فروق دالة إحصائياً بين متوسطات القياسين البعديين للمجموعتين التجريبية والضابطة في دافعية التعلم ومستوى أداء بعض مهارات الجمباز الفنى قيد البحث لصالح المجموعة التجريبية".

الإستخلاصات :

في ضوء أهداف وفروض البحث والنتائج التي تم التوصل إليها يمكن استخلاص ما يلي:

١- يؤثر استخدام التعلم الإلكتروني التشاركي تأثيراً إيجابياً دال إحصائياً عند مستوى (٠.٠٥) على دافعية التعلم ومستوى أداء بعض مهارات

التوصيات:

فى ضوء ما أسفرت عنه نتائج البحث توصى الباحثة بما يلى:

- ١- استخدام التعلم الإلكتروني التشاركي لتحسين دافعية التعلم وتعلم وإتقان بعض مهارات الجميز الفني (الوقوف على اليدين - الشقلبة الجانبية السريعة - الشقلبة الخلفية البطيئة) لطالبات الفرقة الثانية بكلية التربية الرياضية - جامعة السويس.
- ٢- تشجيع أعضاء هيئة التدريس بالكلية على توظيف التعلم الإلكتروني التشاركي لتدريس مقررات الجميز لطالبات كلية التربية الرياضية - جامعة السويس.
- ٣- تزويد قسم نظريات وتطبيقات التمرينات والجميز والعروض الرياضية بالكلية بالتجهيزات والإمكانات اللازمة من معمل وأجهزة (أجهزة حاسب آلى - شاشات عرض - خدمات الإنترنت).
- ٤- عقد دورات تدريبية لأعضاء هيئة التدريس ومعاونيهم بالكلية حول كيفية صياغة مقرراتهم باستخدام استراتيجيات التدريس الحديثة ومنها التعلم الإلكتروني التشاركي.
- ٥- اجراء المزيد من البحوث التجريبية باستخدام إستراتيجية التعلم الإلكتروني التشاركي ومقارنتها بالأساليب التدريسية الحديثة الأخرى للوصول إلى أنسب أساليب التدريس

لتعليم مقررات الجميز لطالبات كليات التربية الرياضية.

المراجع**أولاً: المراجع العربية:**

- ١- إبراهيم عبد الوكيل الفار(٢٠١٢): تربويات تكنولوجيا القرن الحادي والعشرين ، دار الدلتا لتكنولوجيا الحاسبات، طنطا.
- ٢- أبو النجا أحمد عز الدين (٢٠٠٥): الاتجاهات الحديثة في تدريس التربية الرياضية ، دار الأصدقاء للنشر والتوزيع ، المنصورة.
- ٣- أحمد الهادي يوسف (٢٠١٠): تعليم وتدريب الجميز، منشأة المعارف، الإسكندرية.
- ٤- أحمد محمد برغوث (٢٠١٢): " تأثير التدريبات النوعية لتطوير الربط الحركى على جهاز التمرينات الأرضية لناشئى الجميز ، رسالة دكتوراه ، كلية التربية الرياضية للبنين ، جامعة حلوان.
- ٥- أحمد محمد عبد الخالق (٢٠١٨): علم النفس العام، ط٢، دار المعرفة الجامعية، الإسكندرية.
- ٦- أديل سعد شنودة ، صباح السيد فاروز ، سامية فرغلي منصور(٢٠٠٣): الجميز الفني مفاهيم - تطبيقات ، ط٢ ، دار الحكمة ، الإسكندرية.
- ٧- السيد محمد خيرى (٢٠٠٥): إختبار الذكاء العالى (تعليمات وتطبيقات)، دار الكتاب الحديث ، القاهرة.

- ٨- أيمن على أحمد (٢٠٢١): "تأثير استخدام التعلم الإلكتروني التشاركي على مستوى أداء بعض المهارات الأساسية الهجومية للمبتدئين في كرة السلة"، المجلة العلمية للتربية البدنية وعلوم الرياضة، المجلد (٢٧)، العدد (٦)، كلية التربية الرياضية، جامعة بنها.
- ٩- حسن حسين زيتون (٢٠٠٥): رؤية جديدة في التعليم: التعلم الإلكتروني، الدار الصوتية للتربية، الرياض، السعودية.
- ١٠- خالد أبو السعود عبدالله، نهاد عبدالرحيم أبو المجد (٢٠٢٣): "تأثير استخدام التعلم الإلكتروني التشاركي عبر الإنترنت على بعض نواتج التعلم في مقرر الهوكي لطلاب كلية التربية الرياضية جامعة أسيوط"، مجلة أسيوط لعلوم وفنون التربية الرياضية، العدد (٦٦)، الجزء (٢)، كلية التربية الرياضية، جامعة أسيوط.
- ١١- خالد محمود السعود (٢٠٠٨): تكنولوجيا ووسائل التعليم وفعاليتها، مكتبة المجتمع العربي للنشر والتوزيع.
- ١٢- زينب محمد أمين (٢٠١٥): المستحدثات التكنولوجية رؤى وتطبيقات، المؤسسة العربية للعلوم والثقافة، القاهرة.
- ١٣- عادل عبد البصير (١٩٩٨): النظريات والأسس العلمية في تدريب الجمباز الحديث، الجزء الأول، دار الفكر العربي، القاهرة.
- ١٤- علا السعيد فودة (٢٠٢٢): "تأثير استخدام التعلم الإلكتروني التشاركي على تعلم الجوانب المعرفية والفنية لمسابقة الوثب العالي"، مجلة أسيوط لعلوم وفنون التربية الرياضية، العدد (٦١)، الجزء (٣)، كلية التربية الرياضية، جامعة أسيوط.
- ١٥- عماد إبراهيم الدسوقي (٢٠٢١): "فاعلية برنامج للتعلم التشاركي الإلكتروني على التحصيل المعرفي والأداء المهارى لبعض مهارات كرة القدم للمرحلة الإعدادية بمحافظة أسيوط"، رسالة ماجستير، كلية التربية الرياضية للبنات، جامعة الإسكندرية.
- ١٦- محمد ابراهيم شحاته (٢٠٠٣): تدريب الجمباز المعاصر، دار الفكر العربي، القاهرة.
- ١٧- محمد السيد عبد الرحمن (٢٠١٨): دراسات في الصحة النفسية، دار قباء للطباعة والنشر، القاهرة.
- ١٨- محمد السيد محمد (٢٠٢٢): "تأثير استخدام التعلم الإلكتروني التشاركي باستخدام تقنية زوم (Zoom) على مستوى أداء بعض المهارات الأساسية و التحصيل المعرفي في رياضة الملاكمة لطلاب الفرقة الأولى كلية التربية الرياضية جامعة بنها"، المجلة العلمية لعلوم وفنون الرياضة، المجلد (٧٠)، كلية التربية الرياضية للبنات، جامعة حلوان.

- ١٩- محمد صبحى حسانين (٢٠٠٣):
القياس والتقويم في التربية البدنية
والرياضة ، ط٤، ج١، دار الفكر
العربي، القاهرة .
- ٢٠- محمد عطية خميس (٢٠٠٣):
منتوجات تكنولوجيا التعليم، مكتبة دار
الكلمة، القاهرة.
- ٢١- محمد عطية خميس (٢٠١٣):
النظرية والبحث التربوي في تكنولوجيا
التعليم، دار السحاب للطباعة والنشر
والتوزيع، القاهرة.
- ٢٢- محمد محمد الهادي (٢٠١٥): التعليم
الإلكتروني عبر شبكة الإنترنت ، الدار
المصرية اللبنانية ، القاهرة.
- ٢٣- مصطفى السايح (٢٠٠٤): المنهج
التكنولوجي وتكنولوجيا التعليم
والمعلومات فى التربية الرياضية، دار
الوفاء لدنيا للطباعة والنشر،
الإسكندرية.
- ٢٤- هيثم جمال السيد (٢٠٢٠): "تأثير
برنامج تعليمي باستخدام التعلم
الإلكتروني التشاركي على مستوى أداء
بعض المهارات الأساسية فى تنس
الطاولة"، المجلة العلمية لعلوم وفنون
الرياضة ، المجلد (٦٦) ، العدد (٢) ،
كلية التربية الرياضية للبنات، جامعة
حلوان.
- ٢٥- وفيقة مصطفى حسن (٢٠٠٧):
تطبيقات تكنولوجيا التعليم وتفعيل العملية
التعليمية فى التربية البدنية والرياضية،
- الكتاب الثانى، منشأة المعارف،
الإسكندرية.
- ٢٦- يوسف قطامي (٢٠١٠) :
سيكولوجية التعلم والتعليم الصفي ، دار
الشروق للطباعة والنشر، عمان.
ثانياً: المراجع الأجنبية:
- 27-Carroll, & Leander, S.
(2011). Improve Motivation
through the Use of active
Learning Strategies. Saint
Xavier University.
- 28-Chiu,C.H., , Hsiao, H.
(2015): Group differences in
computer supported
collaborative learning:
Evidence from patterns of
Taiwanese students' online
communication , Computers
and Education ,Vol. 54.
- 29-Edman, Elaina (2010):
Implementation of formative
assessment in the classroom .
A thesis submitted to
fulfillment of the requirement
for the degree of Doctor ,
Saint Louis University .
- 30-Harasim, L., Hiltz, S., &
Turoff, M. (2015): Learning
Networks, Afield Guide to
Teaching and Learning
Online. Massachusetts:

- 35-Mogos, I.S.(2015):** An Online Collaborative Tool for Supporting Discussion Groups in Academic Environments ,University of Sheffield, City College An International Faculty of The University.
- 36-O’Conner,M. (2019):** Personal Knowledge Management (PKM), Retrieved 12/1/2004 from : <http://www.millikin.wdu/webmaster/pkm/>.
- 37-Parker, M.,(2004):** The Effects of a Shared, Internet Science Learning Environment on Academic Behaviors, Paper Presented at society for Information Technology & Teacher Education International Conference,San Antonio.
- 38-Provenzo Eugene (2005 :**)Computer Curriculum ,& Cultural Change : An Introduction For Teachers, Lawrence Erlbaum Associates , Publishers , Mahwah ,New Jersey.
- 39-Rieber,M.,(2014):** E-Learning in Partnership and its Institute of Technology, Cambridge, M.A.
- 31-Hargrove, R., & Nietfeld, J., (2014):** The Impact of Metacognitive Instruction on Creative Problem Solving, The Journal of Experimental Education, 1-28.
- 32-Light, R., (2013):** The Harvard Assessment Seminars. Cambridge, MA: Harvard University Available at : <http://openlibrary.org/books/OL14417065M/HarvardAssessmentSeminars>.
- 33-McCarthy, J., & Andeson, L., (2010):** Active Learning Techniques Versus Traditional Teaching Styles: Two Experiments from History and Political Science. Innovative Higher Education, 4, pp. 279-294.
- 34-Metrir Group (2018):** The Impact of Collaborative, Scaffolded Learning in K-12 Schools : A Meta – Analysis , Cisco Public Information.

- historical perspective impact on learning the skill of shooting in basketball for undergraduate students, (http://www.cis.drexel.edu) (4/8/2015). Journal of Educational Technology ,No.,11,Vol.,2.
- 42-Wang , Q. , Woo, H. (2015):** Supporting Collaborative Learning by Using Web 2.0 Tools, Singapore : Nanyang Technological University : National Institute of Education m Learning Sciences and Technologies Academic Group.
- 40-Sharon, D., & Martha, L., (2011) :** Learning and Development, New York, McGraw Hill Book Co.
- 41-Stahl,G. , Koschmann , t. (2016):** computer-supported collaborative learning : An